



OVEROVACIA URBANISTICKÁ ŠTÚDIA

TITUS KLIMKOVIČOVA

III. ETAPA

SPRACOVATEĽ:



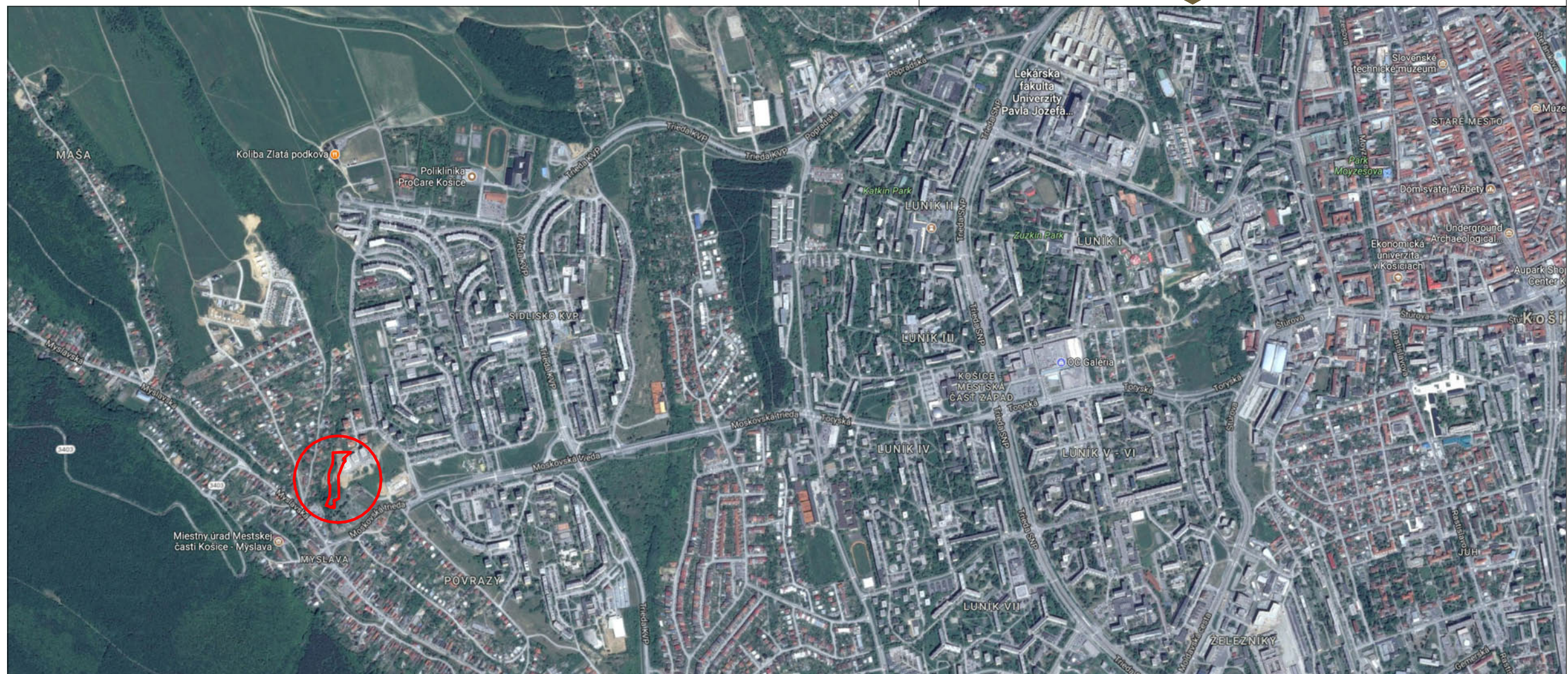
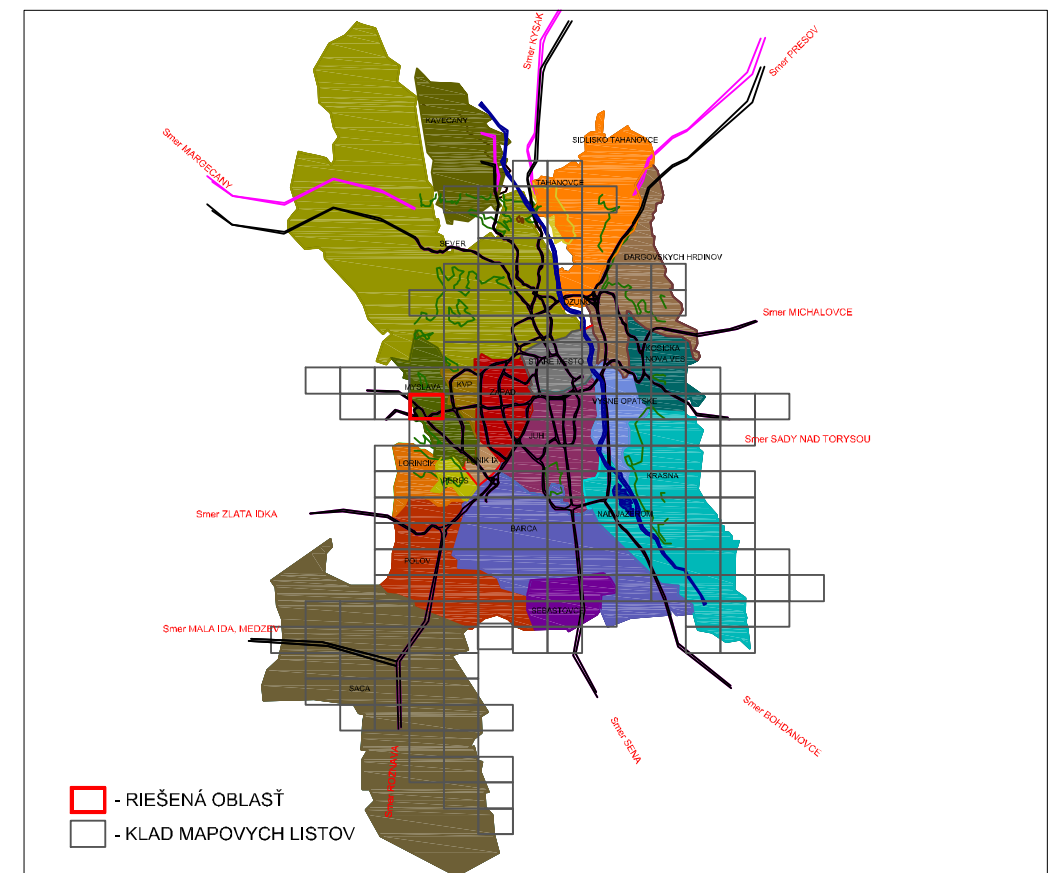
ing. mgr.art. radovan gonos
ing. ján šuták

CHARAKTERISTIKA RIEŠENÉHO ÚZEMIA

Riešené územie tvorí navrhovanou zástavbou prepojujacie miesto súvislých plôch zástavby pre funkciu bývania medzi MČ KVP a MČ Myslava a súčasne prepojujacie miesto medzi viacpodlažnou výstavbou bytových domov a zástavbou rodinných domov.

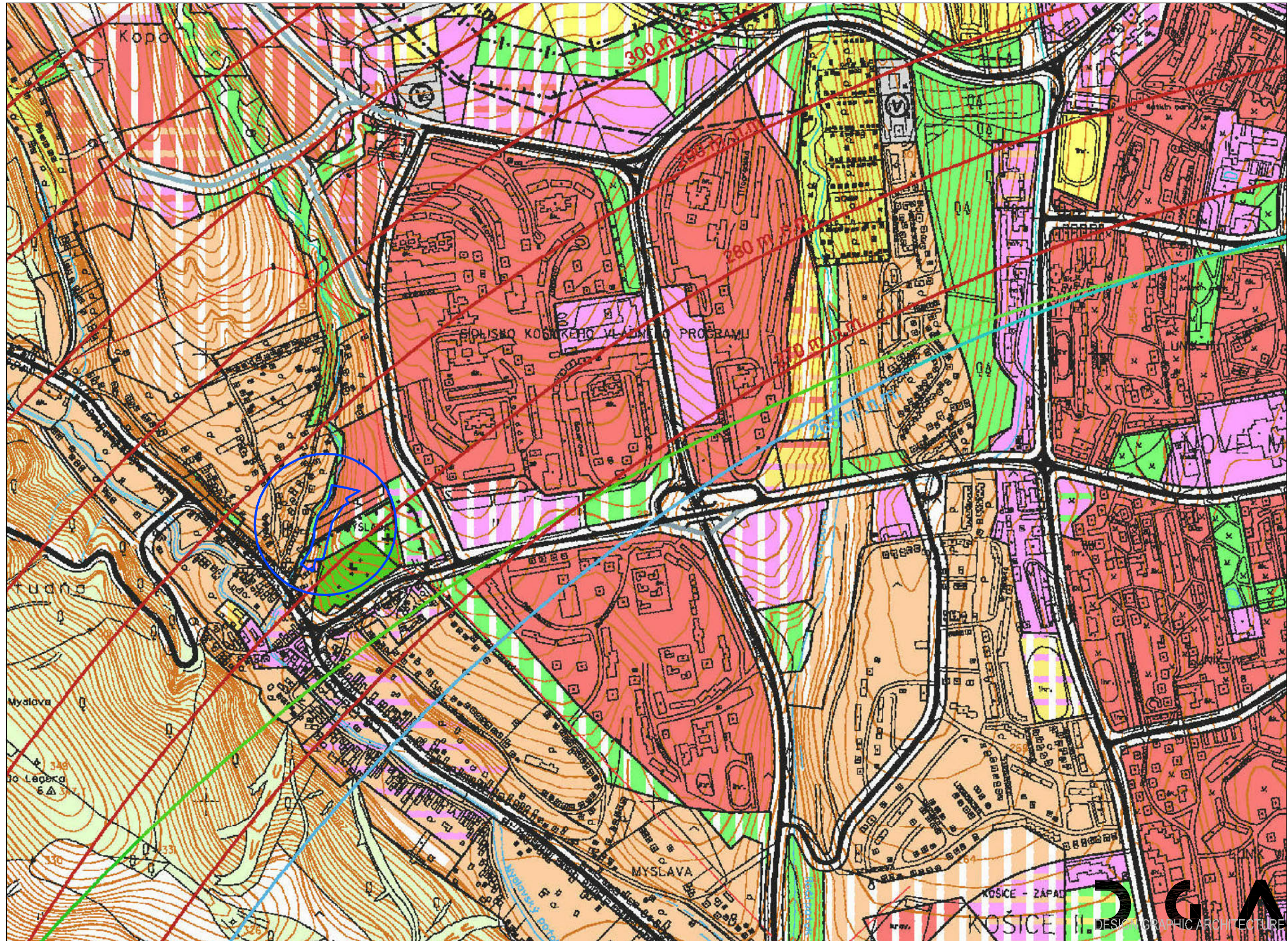
Na riešenom území sa nenachádzajú t.č. nadzemné stavebné objekty. Územie je tvorené trávnatými plochami a náletovým porastom a ovocnými stromami. Územie je svahovité, ukončené v prírodnej mulde, v ktorej je t.č. vedená technická infraštruktúra (kanalizácia dažďová a kanalizácia splašková). Prírodná mulda t.č. slúži na odvádzanie povrchových vôd z územia nad MČ Myslava, z lokality Girbeš (táto funkcia ostatne zachovaná). Na okraji riešeného územia je definovaný biokoridor miestneho významu, ktorý bol aktualizovaný a jeho nová poloha a rozsah ostáva spracovanou urbamnistickou štúdiou rešpektovaný.

V danom území (v mieste navrhovanej komunikácie) sú vedené podzemné rozvody delenej kanalizácie dažďovej aj splaškovej. Uvedené vedenia nevyvolávajú potrebu preložiek vedení a nebudú navrhovaným zastavaním územia dotknuté ich ochranné pásma.



HLAVNÉ CIELE RIEŠENIA OVEROVACEJ ŠTÚDIE

Hlavným cieľom riešenia urbanistickej štúdie je umiestniť stavebný zámer objednávateľa do určeného územia, riešiť priestorové a funkčné usporiadanie územia a pozemkov pre návrh rozšírenej funkcie bytovej výstavby formou troch bytových vežových domov a s tým súvisiaceho dopravného a technického vybavenia.



JESTVUJÚCI STAV



JESTVUJÚCI STAV



VYHODNOTENIE LIMITOV VYUŽITIA ÚZEMIA

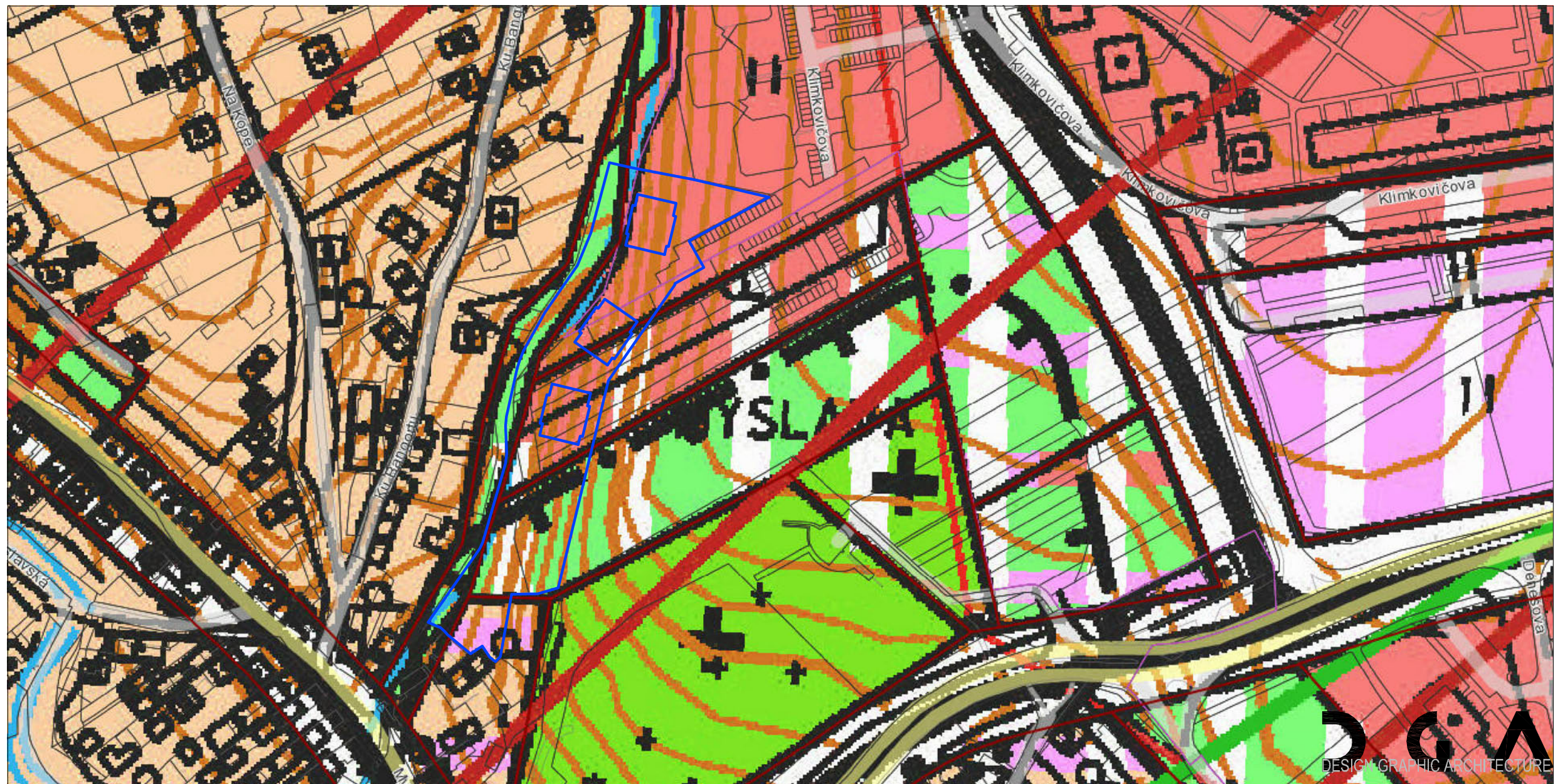
Jestvujúce regulatívy ÚPN HSA Košice vymedzujú územie v prípade navrhovanej obytnej plochy s viacpodlažnou zástavbou s príslúchajúcou infraštruktúrou.

Pri návrhu overovacej štúdie boli rešpektované nasledovné ochranné pásma a navrhované trasy verejného dopravného vybavenia územia:

- hranica ochranného pásma cintorína Myslava
- výškové ohraničenie stavieb v ochrannom pásme Letiska Košice
- hranica miestneho biokoridoru
- hranica doterajšieho územia obytnej plochy nízkopodlažnej zástavby (IBV Myslava)
- hranica doterajšieho územia obytnej plochy viacpodlažnej zástavby
- zachytenie dažďových vôd v danej riešenej lokalite
- jestvujúce vybavenie územia technickou infraštruktúrou (kanalizácie)

LEGENDA

			OBYTNÉ PLOCHY VIACPODLAŽNEJ ZÁSTAVBY
			RESIDENTIAL AREAS OF MULTI-STOREY BUILT-UP AREA
			OBYTNÉ PLOCHY MÁLOPODLAŽNEJ ZÁSTAVBY
			LOW-RISE RESIDENTIAL AREAS
			VEREJNÉ PRIESTORY, NÁMESTIA(MOŽNÁ ZASTAVANOSŤ OBJEKTMI DO 15% PLOCHY)
			PUBLIC SPACE, SQUARES
			PLOCHY ZARIADENÍ VÝROBY, SKLADOV A STAVEBNEJ VÝROBY
			AREAS OF PRODUCTION, STORAGE AND CONSTRUCTION FACILITIES
			PLOCHY MESTSKÉHO A NADMESTSKÉHO OBČIANSKEHO VYBAVENIA
			AREAS OF CITY AND ABOVE CITY CIVIC FACILITIES
			PLOCHY ŠPORTOVOREKREAČNÉHO VYŠŠIEHO VYBAVENIA
			AREAS OF SPORT AND RECREATION HIGHER FACILITIES
			POLYFUNKČNÁ ZÁSTAVBA
			POLYFUNCTIONAL BUILT-UP AREA
			PLOCHY ZOTAVENIA A REKREAČIE
			AREAS OF RELAXATION AND RECREATION
			VODNÉ PLOCHY
			WATER AREAS
			LES
			FOREST
			HRANICA LESOPARKU
			BORDER OF THE FOREST PARK
			REKULTIVAČNÁ ZELEŇ
			REKULTIVATION GREEN
			VEREJNÁ ZELEŇ
			COMMON GREEN
			BOTANICKÁ ZÁHRADA
			BOTANICAL GARDENS
			ZÁHRADKÁRSKE LOKALITY
			GARDENING LOCATIONS
			CINTORÍNY
			CEMETERIES



VYHODNOTENIE DOTERAJŠIEHO UZEMNÉHO PLÁNU

Doterajšie určenie danej riešenej lokality je podľa územného plánu zóny pre funkciu verejnej zelene. Predmetné riešené územie sa nachádza medzi dvomi existujúcimi obytnými zónami:





- na okraji obytnej zóny tvorenej bytovou výstavbou viacpodlažných bytových domov (KVP + Myslava)
- na okraji obytnej zóny tvorenej IBV (Myslava)

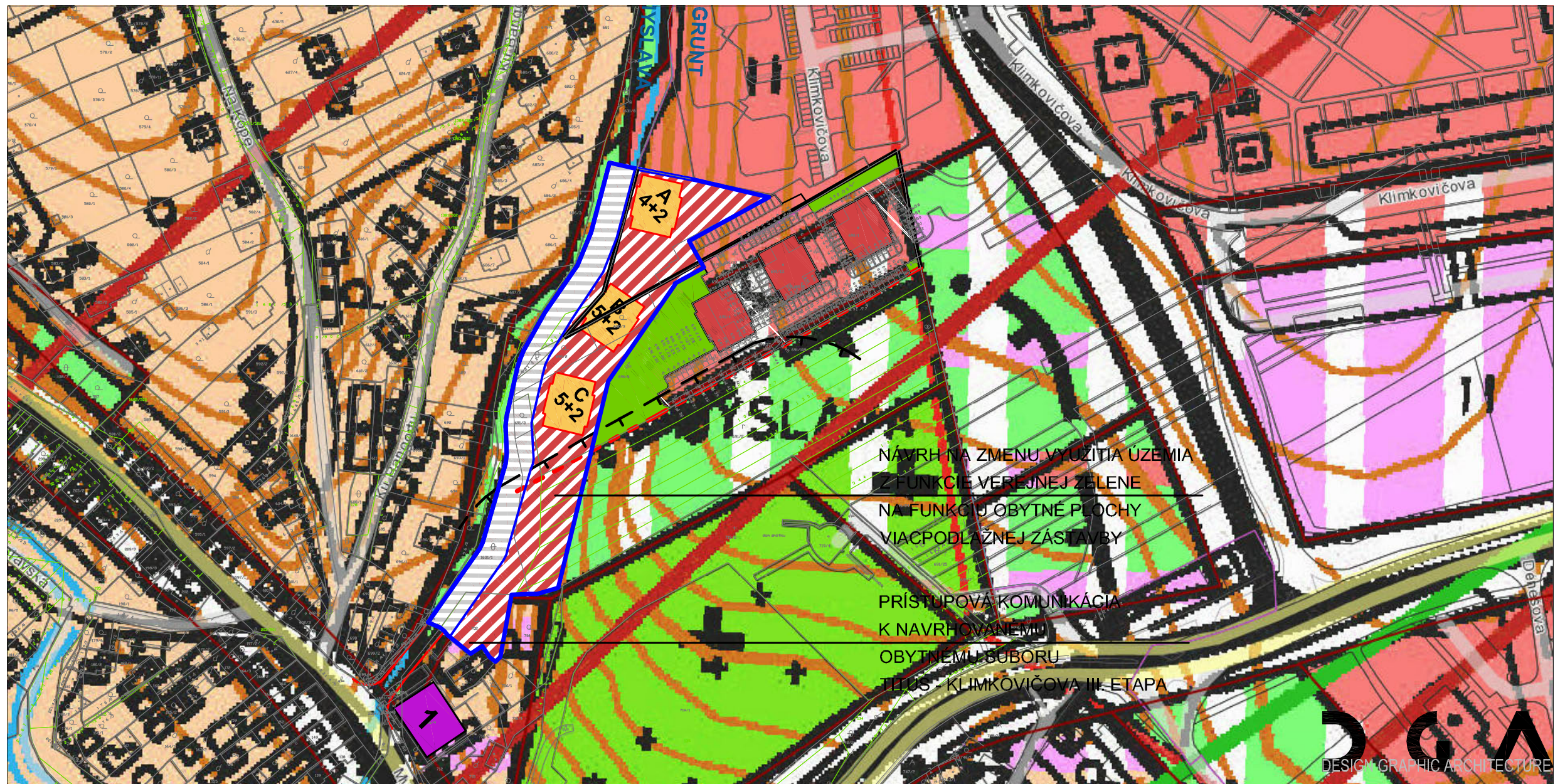
Vzhľadom na skutočnosť, že navrhovaný stavebný zámer sa navrhuje do územia s touto obytnou funkciou je možné uvedený zámer akceptovať. Dôjde k rozšíreniu obytnej funkcie v danom území a de facto k prepojeniu obytnej funkcie MČ Myslava a MČ KVP do súvislého zastavaného územia.

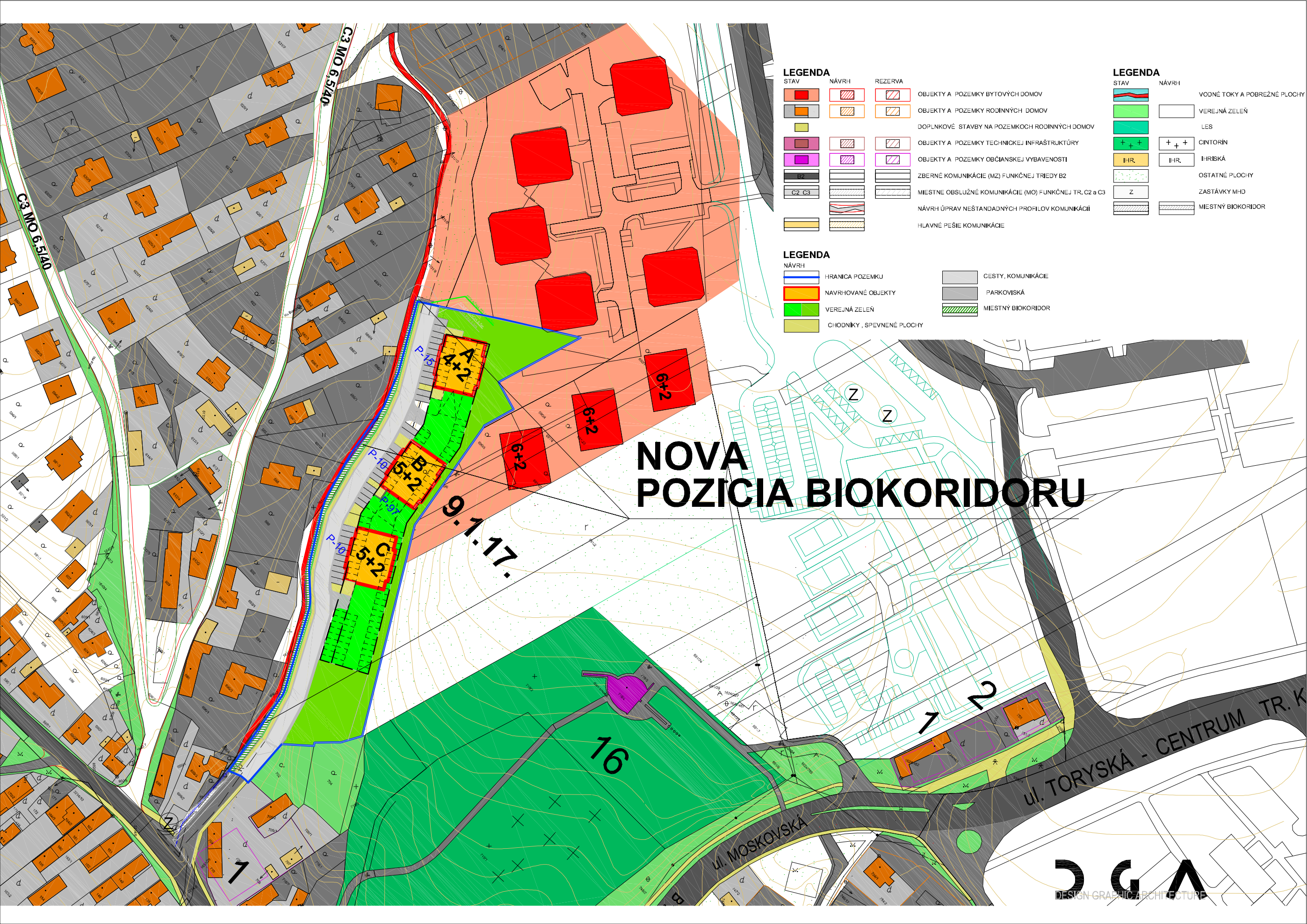
Z hľadiska územného plánu bude navrhovaná zmena častí územného plánu v území verejnej zelene v prospech rozšírenia funkcie obytných plôch viacpodlažnej zástavby.

V danom území je podľa územného plánu definovaný biokoridor miestneho významu Kopa - Bangort, ktorý bol projektovo v 06/2017 aktualizovaný a Stanoviskom Štátnej ochrany prírody Slovenskej republiky zo dňa 27.6.2017 bolo určené tento rekonštruovať doplnením nelesnej drevinnej zelene a odstránením negatívnych faktorov z územia. Poloha rekonštruovaného biokoridoru je graficky uvedená v tejto urbanistickej štúdii.

LEGENDA

-  NAVRHOVANÁ PRÍSTUPOVÁ KOMUNIKÁCIA
-  BYTOVÝ DOM TITUS - KLIMKOVIČOVA III. ETAPA
-  NÁVRH - OBYTNÉ PLOCHY VIACPODLAŽNEJ ZÁSTAVY
-  HRANICA RIEŠENÉHO ÚZEMIA





LEGENDA

STAV	NÁVRH	REZERVA	
			OBJEKTY A POZEMKY BYTOVÝCH DOMOV
			OBJEKTY A POZEMKY RODINNÝCH DOMOV
			DOPLNKOVÉ STAVBY NA POZEMKOCH RODINNÝCH DOMOV
			OBJEKTY A POZEMKY TECHNICKEJ INFRAŠTRUKTÚRY
			OBJEKTY A POZEMKY OBČIANSKEJ VYBAVENOSTI
			ZBERNÉ KOMUNIKÁCIE (MZ) FUNKČNEJ TRIEDY B2
			MIEŠTNÉ OBSLUŽNÉ KOMUNIKÁCIE (MO) FUNKČNEJ TR. C2 a C3
			NÁVRH ÚPRAV NEŠTANDARDNÝCH PROFLOV KOMUNIKÁCIÍ
			HLAVNÉ PEŠIE KOMUNIKÁCIE

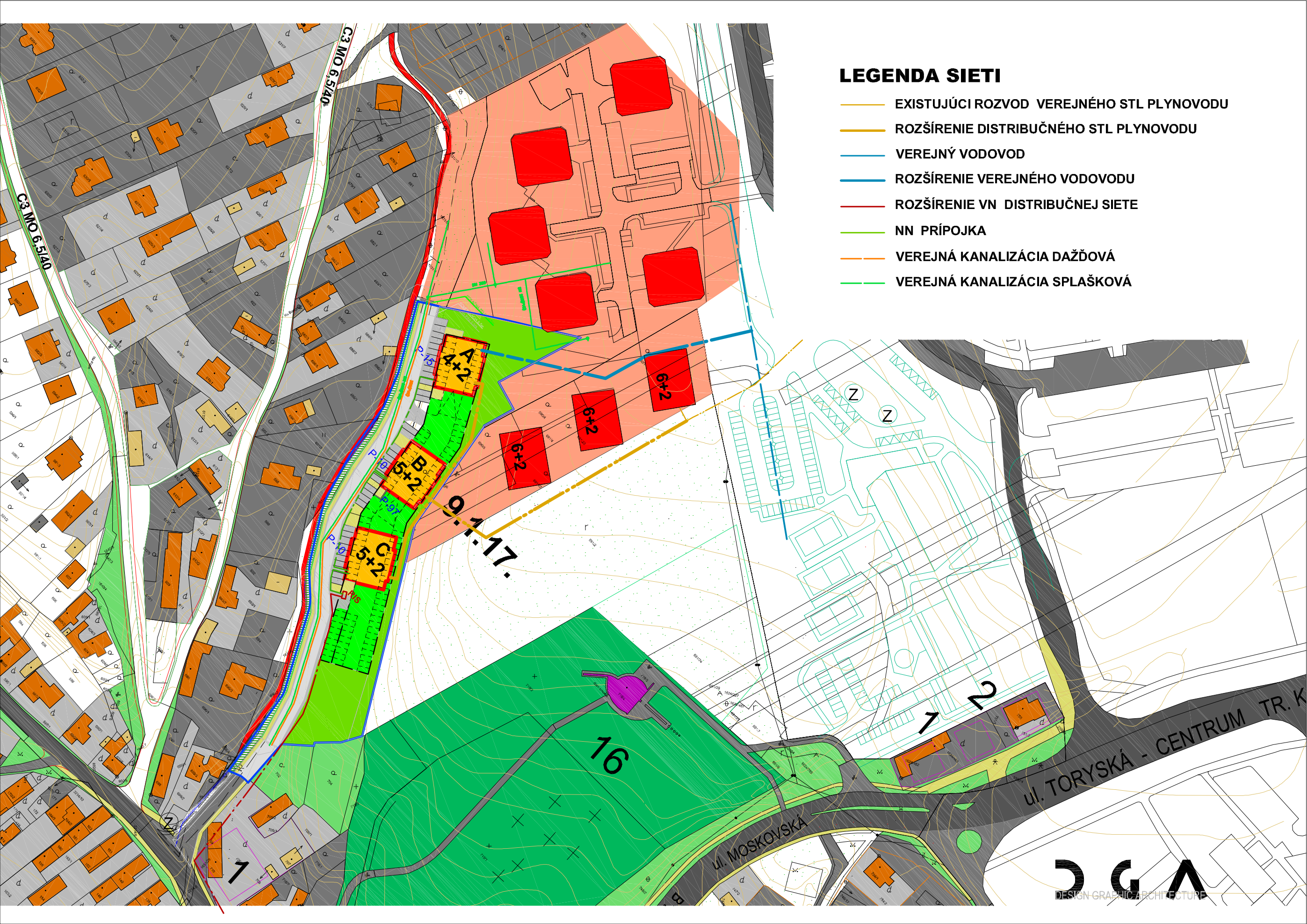
LEGENDA

NÁVRH	
	HRANICA POZEMKU
	NAVROVANÉ OBJEKTY
	VEREJNÁ ZELEN
	CHODNIKY, SPEVNENÉ PLOCHY
	CESTY, KOMUNIKÁCIE
	PARKOVISKÁ
	MIEŠTNÝ BOKORIDOR

LEGENDA

STAV	NÁVRH	
		VODNÉ TOKY A POBEŽNÉ PLOCHY
		VEREJNÁ ZELEN
		LES
		CINTORIN
		IHR.
		OSTATNÉ PLOCHY
		ZASTÁVKY MHD
		MIEŠTNÝ BOKORIDOR

NOVA
POZICIA BOKORIDORU



LEGENDA SIETI

- EXISTUJÚCI ROZVOD VEREJNÉHO STL PLYNOVODU
- ROZŠÍRENIE DISTRIBUČNÉHO STL PLYNOVODU
- VEREJNÝ VODOVOD
- ROZŠÍRENIE VEREJNÉHO VODOVODU
- ROZŠÍRENIE VN DISTRIBUČNEJ SIETE
- NN PRÍPOJKA
- VEREJNÁ KANALIZÁCIA DAŽDOVÁ
- VEREJNÁ KANALIZÁCIA SPLAŠKOVÁ

SPRIEVODNÁ SPRÁVA

I. ÚVOD, ZÁKLADNÉ ÚDAJE

Platný územný plán v tomto území určuje riešenú plochu územia na funkciu verejnej zelene.

Predkladaný návrh overovacej štúdie je spracovaný v súlade so stavebným zákonom č. 50/1976 Zb vrátane následných zmien a doplnkov a čiastočne vyhlášky MŽP SR č. 55/2001 Z.z. o ÚPP a ÚPD.

1. Hlavné ciele riešenia overovacej štúdie

Hlavným cieľom riešenia overovacej urbanistickej štúdie je umiestniť stavebný zámer objednávateľa do určeného územia, riešiť priestorové a funkčné usporiadanie územia a pozemkov pre návrh rozšírenej funkcie bytovej výstavby formou troch bytových vežových domov a s tým súvisiaceho dopravného a technického vybavenia.

2. Vyhodnotenie doterajšieho územného plánu

Doterajšie určenie danej riešenej lokality je podľa územného plánu pre funkciu verejnej zelene. Predmetné riešené územie sa nachádza medzi dvomi existujúcimi obytnými zónami:

- na okraji bytovej zóny tvorenej bytovou výstavbou viacpodlažných bytových domov (KVP + Myslava)
- na okraji bytovej zóny tvorenej IBV (Myslava)

Vzhľadom na skutočnosť, že navrhovaný stavebný zámer sa navrhuje do územia s touto obytnou funkciou je možné uvedený zámer akceptovať. Dôjde k rozšíreniu bytovej funkcie v danom území a de facto k prepojeniu bytovej funkcie MČ Myslava a MČ KVP do súvislého zastavaného územia. Z hľadiska územného plánu bude navrhovaná zmena častí územného plánu v území verejnej zelene v prospech rozšírenia funkcie obytných plôch viacpodlažnej zástavby.

V danom území je podľa územného plánu definovaný biokoridor miestneho významu Kopa - Bangort, ktorý bol projektovo v 06/2017 aktualizovaný a Stanoviskom Štátnej ochrany prírody Slovenskej republiky zo dňa 27.6.2017 bolo určené tento rekonštruovať doplnením nelesnej drevinnej zelene a odstránením negatívnych faktorov z územia. Poloha rekonštruovaného biokoridoru je graficky uvedená v tejto urbanistickej štúdii.

3. Údaje o podkladoch pre riešenie zmeny a doplnkov

Pri prácach na overovacej štúdii boli použité tieto podklady:

- Platný ÚPN SHA Košice
- Platný ÚPN -Z Košice - Myslava
- Polohopisné a výškopisné zameranie územia
- Hydrogeologický prieskum územia
- Stanovisko Štátnej ochrany prírody SR
- Vyjadrenie správcov podzemných vedení (zo stavby TITUS - Klimkovičova II. etapa a zo stavby Market FRESH Myslava)
- katastrálna mapa riešeného územia

II. NÁVRHY ZMIEN A DOPLNKOV ÚZEMNÉHO PLÁNU ZÓNY

1. Vymedzenie riešeného územia

Riešeným územím je časť územia verejnej zelene medzi obytným územím IBV Myslava a obytným územím Myslava - KBV, tvoreným viacpodlažnou zástavbou.

Vlastnícke vzťahy sú dané nasledovne:

pozemky dotknuté zmenou ÚPN:

- parcely registra C, č. 691/2, 691/3, 691/20, 691/21, 691/23, 691/36, 691/37, 1631/1, 1631/12, 690/3 690/6, k. ú. Myslava
- parcely registra C, č. 691/118, 691/119 k.ú. Grunt (MČ KVP)
- parcely registra E, č. 1377/502, 1311, 1324, 1327, 1328, 1329, 1332, 1335, 1336 , k. ú. Myslava

Riešené územie je vymedzené v grafickej prílohe.

2. Charakteristika riešeného územia

Riešené územie tvorí navrhovanou zástavbou prepojujacie miesto súvislých plôch zástavby pre funkciu bývania medzi MČ KVP a MČ Myslava a súčasne prepojujacie miesto medzi viacpodlažnou výstavbou bytových domov a zástavbou rodinných domov.

Na riešenom území sa nenachádzajú t.č. nadzemné stavebné objekty. Územie je tvorené trávnatými plochami a náletovým porastom a ovocnými stromami. Územie je svahovité, ukončené v prírodnej mulde, v ktorej je t.č. vedená technická infraštruktúra (kanalizácia dažďová a kanalizácia splašková). Prírodná mulda t.č. slúži na odvádzanie povrchových vôd z územia nad MČ Myslava, z lokality Girbeš (táto funkcia ostatne zachovaná). Na okraji riešeného územia je definovaný biokoridor miestneho významu, ktorý bol aktualizovaný a jeho nová poloha a rozsah ostáva spracovanou urbanistickou štúdiou rešpektovaný.

V danom území (v mieste navrhovanej komunikácie) sú vedené podzemné rozvody delenej kanalizácie dažďovej aj splaškovej. Uvedené vedenia nevyvolávajú potrebu preložiek vedení a nebudú navrhávaným zastavaním územia dotknuté ich ochranné pásma.

3. Vyhodnotenie limitov využitia územia

Jestvujúce regulatívy ÚPN vymedzujú územie v prípade navrhovanej bytovej plochy s viacpodlažnou zástavbou s prislúchajúcou infraštruktúrou.

Pri návrhu overovacej štúdie boli rešpektované následovné ochranné pásma a navrhované trasy verejného dopravného vybavenia územia:

- hranica ochranného pásma cintorína Myslava
- výškové ohraničenie stavieb v ochrannom pásme Letiska Košice
- hranica miestneho biokoridoru
- hranica doterajšieho územia bytovej plochy nízkopodlažnej zástavby (IBV Myslava)
- hranica doterajšieho územia bytovej plochy viacpodlažnej zástavby
- zachytenie dažďových vôd v danej riešenej lokalite
- jestvujúce vybavenie územia technickou infraštruktúrou (kanalizácie)

4. Návrh urbanistickej koncepcie priestorového usporiadania územia a funkčného využitia pozemkov

Overovacia štúdia navrhuje rozšírenie funkcie bytovej plochy viacpodlažnej zástavby v časti vymedzeného územia na plochách s určenou funkciou verejnej zelene. Ako doplnkové funkčné využitie sa navrhuje výstavba zberača povrchových dažďových vôd z existujúcej muldy v rámci komunikačného telesa. Riešenie priestorového usporiadania územia rešpektuje vzťah ku funkcii existujúcej miestnej komunikácii pri objekte Market FRESH na ulici Myslavská.

Návrh štúdie rieši umiestnenie stavby pozostávajúcej z troch vežových obytných domov s podlažnosťou :

- dom A: 4 + 2 NP (28 bytov)
- dom B: 5 + 2 NP (34 bytov)
- dom C: 5 + 2 NP (34 bytov), spolu počet bytov: 96

Z tejto podlažnosti tvorí 1.NP komunikačno-skladovú plochu a zázemie bytov (pivnice). Od 2.NP sú navrhnuté obytné priestory bytov.

5. Návrh verejnej dopravy

5.1 Cestná doprava a hromadná doprava

Štúdia rieši napojenie navrhovanej stavby v danom území novou pripojovacou komunikáciou vrátane jednostranného chodníka pre peších. Jej poloha je umiestnená v existujúcej terénnej mulde, kde sú vedené prevádzkované rozvody kanalizácie dažďovej aj splaškovej. Táto komunikácia je pokračovaním existujúcej komunikácie stavby Market FRESH KE - Myslava, ktorá je napojená na ulicu Myslavská (komunikácia III/ 050 192).

Obslužná komuikácia pre stavbu TITUS - Klimkovičova III. etapa sa napája na komunikáciu zrealizovanú pre Market FRESH, v kóte 258,00 m n. m. Dĺžka komunikácie šírky 6,5 m ,kategórie 6,5/40, funkčnej triedy C2 je 205 m, končí na kóte 269,00 m n. m. Výsledný pozdĺžny profil komunikácie je 5,5%, prevýšenie 11,0 m.

V rámci komunikačného telesa, ktoré susedí v línii s rekonštruovaným biokoridorom, celkovej šírky 10,0 m sa navrhuje:

- pás izolačnej zelene 0,5 m
- chodník pre peších šírky 1,5 m
- miestna obslužná komunikácia š. 6,5 m
- technický pás pre vedenie VO a NN rozvodu š. 1,5 m
- zberný rigol dažďových vôd šírky 0,5 m

5.2 Parkovanie a garážovanie

Špecifikácia navrhovaných bytov v bytovom dome
Priemerný počet bytov na jeden bytový dom celkom: 32

Z toho: byty do 60 m2:	48 - potreba	48 x 1 státie
Byty od 60 m2 do 90 m2:	48 - potreba	48 x 1,5 státi
Spolu:		spolu 120 miest

Odstavné plochy áut sú navrhované podľa STN 73 6110/Z2 následovne:

- dlhodobé parkovacie miesta: 48 + 72 = 120 miest
- celkový počet parkovacích miest: **N = 1,1 x Oo = 1,1 x 120 = 132 miest**

Odstavné plochy áut sú navrhované ako vnútorné a vonkajšie,
- vnútorné státi

5.3 Negatívne účinky hluku z dopravy

Pre zhodnotenie predpokladaných účinkov hluku z dopravy na riešené územie sa ako zdroj hluku kvalifikuje:

- automobilová doprava osobnými autami (obyvatelia)
- príležitostná doprava odvozu odpadu a údržby

Uvedená doprava má charakter dopravy nepravidelnej.

Navrhovaná prístupová komunikácia k bytovým domom bude vzdialená od existujúcich rodinných domov MČ Myslava cca 30 - 33 m. Vzhľadom na polohu existujúceho aj rekonštruovaného biokoridoru bude tento nepretržite tvoriť prirodzenú optickú aj hlukovú bariéru medzi dvomi spôsobmi bývania (bytové domy a IBV). Negatívne účinky hluku z vyvolanej dopravy budú eliminované biokoridorom a vhodným vysadením izolačnej vzrastlej zelene prípadne protihlukovou bariérou po západnom okraji územia - od IBV Myslava. Odborný odhad predpokladá, že toto územie nebude zasiahnuté nadmerným hlukom z dopravy, avšak zmení existujúce hlukové pomery územia.

6. Návrh verejnej technickej vybavenosti

6.1 Vodné hospodárstvo

Zásobovanie vodou
bude z verejného vodovodu DN 700, v majetku a správe VVS a.s., ktorý je vedený vedľa ulice Klimkovičova. Bude realizovaná nová vodovodná prípojkou DN 80, ktorá bude pokrývať potrebu vody pre navrhovanú stavbu na danom území aj potrebu požiarnej vody.

Navrhovaná kapacita: potreba požiarnej vody: 12,0 l/s
ročná potreba vody: 12 100 m3/rok

Odkanallzovanie
splaškových vôd navrhovanej stavby v danom území bude novou kanalizačnou prípojkou do jestvujúcej kanalizácie DN 800, prechádzajúcej v telese existujúcej muldy. Dažďové vody budú odvádzané do verejnej dažďovej kanalizácie. Dažďové vody z parkovísk budú pred vsakovaním prečistené v odlučovači ropných látok.

Bilancia splaškových vôd: 12 100 m3/rok
Bilancia dažďových vôd: 870 m3/rok

Overovacia štúdia (pri poznaní umiestnenia podzemných rozvodov IS v území) nevyvoláva potrebu preložiek podzemných vedení.

Vodné toky
V riešenom území existuje prirodzená mulda, ktorá v jarnom období a pri prudkých návalových dažďoch odvádz

6.2 Energetické hospodárstvo

6.2.1 Zásobovanie elektrickou energiou

Zásobovanie navrhovaného územia predpokladá vybudovanie novej rozpojovacej a istiacej skrin

Navrhované kapacity a výkony: inštalovaný výkon: Pi = 245 kW
požadovaný súčasný príkon: Ps = 190 kW

6.2.2 Vonkajšie osvetlenie

Riešené územie bude osvetlené rozšírením rozvodu VO MČ Košice - Myslava, umiestneným po okraji novej prístupovej komunikácie.

6.2.3 Zásobovanie zemným plynom

V okolí územia navrhovanej stavby sa nenachádzajú primárne aj sekundárne vykurovacie rozvody z centráln

Celkový príkon: pre navrhovanú stavbu: 87 m3/ hod (v prípade bez použitia výroby tepla z obnoviteľných zdrojov).
Materiál potrubia: PE 100

6.2.4 Výroba tepla

Pre výrobu tepla bude vytvorené zariadenie na výrobu tepla:

- v navrhovaných obnoviteľných zdrojov (slnečné kolektory, tepelné čerpadlo)
- vlastná výroba ostatkového tepla z vlastnej plynovej kotolne

Teplo a TÚV pre navrhovanú stavbu v danom území bude vyrábané vo vlastnej plynovej kotolni a s možnou kombináciou slnečných kolektorov umiestnených na streche objektu. Plynová kotolňa pre každý bytový dom bude pozostávať z kondenzačného plynového kotla Buderus s tepelným výkonom 39 - 364 kW. Pôjde o kotolňu do 0,5 MW (III. kategória v zmysle STN 07 0703), zdroje znečistenia budú predstavovať „malý zdroj znečistenia ovzdušia“. Kotolňa bude s plnou reguláciou výroby tepla a riadenia.

6.2.5 Telekomunikácie

Cez riešenú lokalitu neprechádza žiadne existujúce optické vedenie. Overovacia štúdia navrhuje prepojenie navrhovanej stavby optickými telekomunikačnými rozvodmi z blízkej stavby - TITUS - Klimkovičova II. etapa, ktorá je t.č. vo výstavbe.

VYHODNOTENIE ZÁVÄZNEJ ČASTI REGULATÍVOV PLATNÉHO ÚZEMNÉHO PLÁNU SHA.

1. Návrh obytnej plochy s viacpodlažnou výstavbou

Záber plochy navrhovanej výstavby obytnej plochy dotknutej zmenou územného plánu je následovný:

- celková riešená plocha pre zmenu ÚPN: 8 360 m2 = 100%

Z toho: - plocha navrhovaných bytových objektov:3 x 428 m2 = 1 280 m2
- spevnené plochy a komunikácie: 2 980 m2
- zelené strechy: 1 580 m2
- plocha trávnatých plôch: 2 520 m2

2. Zásady a regulatívy verejného dopravného a technického vybavenia územia

Overovacia štúdia rešpektuje Zásady platnej koncepcie Územného plánu a Regulatívy pre usporiadanie územia HSA Košice v znení zmien a doplnkov k 15.7.2015

Ad B/ Urbanistická koncepcia

Navrhovaná stavba v danom území je umiestnená do zastavbovej preluky medzi obytnú funkciu IBV Myslava a obytnú funkciu KVP - Myslava, či sceľuje územie určené pre obytnú funkciu.

V rámci celého riešeného územia je ponechaná plocha pre pôvodnú funkciu verejnej zelene: 30% z celkovej riešenej plochy. Ostané plochy do stanovených 40% predstavujú plochy okrasnej zelene - parkovacie plochy s plastovými zatrávňovačmi a rekultivovaná zeleň medzi stavbou TITUS - Klimkovičova II. etapa a navrhovanou stavbou TITUS - Klimkovičova III. etapa o plošnej výmere cca 1 000 m². Spolu: 40% plôch zelene.

Ad C/ Doprava

Napojenie riešeného územia bude predĺžením existujúcej miestnej komunikácie, ktorá je napojená na komunikáciu III/ 050 192.

Urbanistická štúdia rieši vytvorenie nových parkovacích miest na ploche riešenej budúcej stavby, ktoré budú cez účelovú areálovú komunikáciu napojené na verejnú komunikáciu - Myslavská ulica.
Počet navrhovaných parkovacích miest celkom: 132

Odstavné plochy áut sú navrhované ako vnútorné a vonkajšie,
- vnútorné státiá sú umiestnené na 1.PP a prepájajú jednotlivé bytové domy, celkovo 97 statí
- vonkajšie státiá na úrovni terénu pred obytnými blokmi, 35 statí

Ad D/ Technická infraštruktúra

Vodné hospodárstvo

Zásobovanie vodou bude z verejného vodovodu, napojenie na ul. Klimkovičova.

Odkanalizovanie splaškových vôd do verejnej kanalizácie DN 300 v riešenom území.

Odkanalizovanie dažďových vôd do dažďovej kanalizácie DN 600 v riešenom území.

Energetika

Zásobovanie el. energiou bude rozšírením distribučnej siete VSD a.s. v danom území zo stĺpovej trafostanice na ulici Myslavská, rozšírením NN rozvodu do novej RIS umiestnenej v riešenom území pred navrhovaným bytovým domom C. Odtiaľ bude prevedená prípojka RE rozvádzača každého bytového domu. Merania odberných miest budú v samostatnej miestnosti každého bytového domu, s prístupom z vonku.

Zásobovanie teplom

Vzhľadom na nedostupnosť médiá z centrálného zdroja výroby tepla v Meste Košice v danej lokalite (najbližší zdroj VS na Klimkovičovej ulici vo vzdialenosti cca 260 m a priestorový problém s vedením prípojky po súkromných pozemkoch), majú riešené bytové domy navrhnutú vlastnú plynovú kotolňu so zdrojom znečistenia ovzdušia podľa zákona č. 127/2010 Z.z. ako malého zdroja znečistenia ovzdušia.

Výroba tepla pre navrhovanú stavbu bude z vlastných plynových kotolní v každom bytovom objekte, ktoré budú vyrábať len rozdielovú potrebu tepla, ktoré neobsiahne výroba obnoviteľnými zariadeniami (fotovoltaika, slnečné kolektory alebo tepelné čerpadlo).

Zásobovanie plynom

Bude riešené rozšírením verejného plynovodu z areálu TITUS - Klimkovičova II. etapa a montážou POZ do každého obytného domu.

Ochranné pásmo

Územie stavby je v kontakte s ochranným pásmom cintorína Myslava. V rámci overovacej štúdie sú navrhnuté vonkajšie parkovacie kapacity aj do tohto ochranného pásma. Nakoľko nejde o funkčnú stavu ale pozemné komunikácie je toto riešenie prípustné.

Stavba je tiež v ochrannom pásme Letiska Košice. Navrhovaná výšková úroveň navrhovaných objektov je v max. návrhu byt.

Domu C nižšia o 12,0 m ako povolená výška najvyššieho obytného domu susednej stavby TITUS - Klimkovičova II. etapa.

Preto je predpoklad, že uvedený návrh výškového osadenia bude v súlade s podmienkami Dopravného úradu Bratislava.

Územie je taktiež nachádza v lokalite, kde platí prvý stupeň územnej ochrany z hľadiska ochrany prírody.

3. Zásady a regulatívy pre starostlivosť o životné prostredie

Overovacia štúdia rieši plochu územia pre zmenu funkcie využitia o celkovej ploche: 8 360 m²

Doterajšie využitie : zeleň 8 360 m² - 100% plochy

Riešená zmena: zastavané plochy: 4 260 m² = 0,426 ha = 51 %

Ostávajúca zeleň: 4 100 m² = 0,410 ha = 49 %

V rámci plochy verejnej zelene bude prevedená výsadba vzrastlých stromov ako parková zeleň.

4. Zoznam verejnoprospešných stavieb

Verejnoprospešné stavby vyplývajúce z overovacej štúdie budú:

- rozšírenie rozvodov verejného osvetlenia
- rozšírenie distribučnej verejnej siete NN rozvodov
- rozšírenie distribučného plynovodu
- rozšírenie kanalizačného rívolu na odvod povrchovej dažďovej vody z terénnej muldy
- vybudovanie ďalšej zdržnej jamy na reguláciu prívalových vôd do dažďovej kanalizácie MČ na odvod vôd z muldy

DOPRAVA

Návrh štúdie OS Titus - Klimkovičova III.etapa rieši umiestnenie stavby pozostávajúcej z troch vežových obytných domov s celkovým počtom 96 bytov, z toho 48 bytov s plochou do 60 m² a 48 bytov s plochou 60 - 90 m². Priemer 32 bytov / 1 bytový dom.

Z tejto podlažnosti tvorí 1.NP komunikačno-parkovaciu plochu a zázemie bytov (pivnice). Od 2.NP vyššie sú navrhnuté obytné priestory bytov.

Riešenie priestorového usporiadania územia rešpektuje vzťah ku funkcii existujúcej miestnej komunikácii pri objekte Market Fresh na ulici Myslavská - cesta III/3403 Košice - Bukovec, prieťah MČ Košice - Myslava. Myslavská cesta (cesta III/3403) je v mieste stykovej križovatky s MK Pri Freshi dvojpruhovou obojsmernou komunikáciou kategórie MZ 8,0/40, funkčnej triedy B2. V tesnej blízkosti križovatky sa nachádzajú obojsmerné zastávky autobusov MHD a prímestskej dopravy, je tu situovaný nedelený priechod pre peších cez komunikáciu III/3403. Vo vzdialenosti 26 m od križovatky s MK Pri Freshi sa na komunikácii III/3403 v smere Bukovec nachádza ďalšia styková križovatka s MK Na Kope - Ku Bangortu, s ktorou vytvárajú sykúvú dvojkrížovatku. Z dôvodu existujúcej zástavby nie sú v križovatkách zriadené samostatné odbočovacie pruhy. Pre Market Fresh bolo vybudovaných 13 kolmých parkovacích státí a zásobovací hospodársky dvor. MK Pri Freshi je funkčnej triedy C2, kategórie MO 6,0/30.

Obytný súbor Titus - Klimkovičova III sa navrhuje dopravne napojiť na nadradený komunikačný systém touto obslužnou komunikáciou - jej predĺžením z dnešných 43 m v smere k obytnému súboru trasovaním v teréne, tvorenom prírodnou muldou. Súčasťou novej komunikácie bude aj jednostranný chodník pre peších.

V rámci komunikačného telesa, ktoré susedí v línii s rekonštruovaným biokoridorom, celkovej šírky 10,0 m sa navrhuje:

- chodník pre peších šírky 1,5 m
- miestna prístupová komunikácia š. 6,5 m
- zelený pás pre vedenie VO a NN rozvodu š. 1,5 m
- zberný rigol dažďových vôd šírky 0,5 m

Parkovanie a garážovanie

Špecifikácia navrhovaných bytov v bytovom dome
Priemerný počet bytov na jeden bytový dom celkom: 32

Z toho: byty do 60 m²: 16 - potreba 16 x 1 státie = 16 státí
byty do 90 m²: 16 - potreba 16 x 1,5 státi = 24 státí
spolu 40 miest na 1 bytový dom

Požiadavka na statickú dopravu podľa STN 73 6110/Z2:
N = 1,1 x Oo = 1,1 x 120 = 132 státí

Odstavné plochy áut sú navrhované ako
- vonkajšie parkovacie miesta - 97 miest, pod bytovými domami - 35 státí
Podľa STN 73 6110/Z2 - potrebný počet parkovacích miest pre navrhovanú stavbu: 132 miest
Navrhované predbežné kapacity budú v súlade s platnou STN 73 6110/Z2.

Negatívne účinky hluku z dopravy

Pre zhodnotenie predpokladaných účinkov hluku z dopravy na riešené územie sa ako zdroj hluku kvalifikuje:

- automobilová doprava osobnými autami (obyvatelia)
- príležitostná doprava odvozu odpadu a údržby

Uvedená doprava má charakter dopravy nepravideľnej.

S mestskou hromadnou dopravou sa na obslužnej komunikácii Obytného súboru Titus - Klimkovičova III.etapa neuvažuje.

Negatívne účinky hluku z vyvolanej dopravy budú eliminované biokoridorom a vhodným vysadením izolačnej vzrástlej zelene prípadne protihlukovou bariérou po západnom okraji územia - od IBV Myslava. Odborný odhad predpokladá, že toto územie nebude zasiahnuté nadmerným hlukom z dopravy, avšak čiastočne zmení existujúce hlukové pomery územia.

Dopravno - inžinierske posúdenie dopravného napojenia OS Titus - Klimkovičova III.etapa na nadradený komunikačný systém

Pre riešený obytný súbor, v súlade s STN 73 6110/Z2 Projektovanie miestnych komunikácií, podľa článku 3.6. Dopravné prieskumy a prognóza dopravy, boli zadefinované vstupné dopravné podmienky, určujúce rozsah a kvalitu navrhovaného riešenia.

Podľa podkladov SSC Bratislava bol na danom úseku cesty III/3403 v rámci celoštátneho sčítania dopravy v roku 2005 zaznamenaný počet 10.676 voz/24h, v roku 2010 nebol na tomto úseku vykonaný prieskum dopravy, v roku 2015 bol zaznamenaný počet 7.988 mot.v./24h, s podielom nákladnej dopravy 6,2% (spolu 495 nákl.MV/24h).

V rámci návrhu riešenia dopravného systému pre OS Titus - Klimkovičova III.etapa bol v mesiaci október vykonaný smerový križovatkový prieskum so sčítacími uzlami III/3403 - OK Pri Freshi a III/3403 - OK Na hore.

Výsledky sčítania dopravy tvoria prílohu tejto technickej správy.

Priemerný počet motorových vozidiel v profile cesty III/3403 v uzle Pri Freshi - Na Kope/Ku Bangortu je podľa tohto smerového križovatkového prieskumu cca 8.320 voz/24h, s podielom nákladnej dopravy (vrátane autobusov) cca 6,3%. V rannej dopravnej špičke (špičková hodina 7.30h - 8:30h) prejde križovatkou spolu cca 891 mot.v., v čase poobedňajšej dopravnej špičky (špičková hodina 15:45h - 16:45h) prejde križovatkou spolu cca 816 mot.v.

Podľa TP 07/2013 MDaV SR Prognózovanie výhľadových intenzít na cestnej sieti do roku 2040 sa uvažuje s medziročným nárastom v Košickom kraji na cestách tretej triedy 1,15% pre osobné automobily a 0,85% pre nákladnú automobilovú dopravu /platí pre extravilán/. Pre mesto Košice /intravilán/ platí medziročný nárast dopravy s koeficientom 1,026 (2,6%), dopravné napojenie OS Klimkovičova III na cestu III/3403 sa nachádza v intraviláne mesta Košice (MČ Košice - Myslava).

Na základe výsledkov dopravného križovatkového prieskumu boli získané jednotlivé počty automobilovej dopravy v jednotlivých dopravných prúdoch, pre 24-hodinový celkový počet motorových vozidiel, aj počty vozidiel v rannej a poobedňajšej dopravnej špičke. Na tieto hodnoty bol nasimulovaný prepočet nárastu dopravy, ktorý vygeneruje riešený obytný súbor s 96 bytmi, pre rok 2020 - predpokladaný rok uvedenia obytného súboru do užívania, a následné prepočty pre rok 2030 (10 rokov od uvedenia obytného súboru do užívania/ a rok 2040 /20 rokov od uvedenia obytného súboru do užívania/, pri zohľadnení 2,6%-ného medziročného nárastu dopravy.

Z vygenerovaného výstupu kvality dopravy v križovatke III/3403 - MK Pri Freshi (OS Klimkovičova III.etapa) pre rok 2020, 2030 a 2040 pre rannú aj poobedňajšiu dopravnú špičku vychádza úroveň kvality dopravy na vedľajšej komunikácii Pri Freshi postupne v stupni B (rok 2020 ráno aj poobede), v stupni C (rok 2030 ráno aj poobede) až v stupni F (rok 2040 ráno aj poobede).

Pri funkčnej úrovni dopravy križovatky s hodnotou F dochádza k preťaženiu križovatky, keď počet vozidiel, ktoré prichádzajú ku križovatke je dlhší čas väčší, ako je kapacita vjazdu, vytvárajú sa dlhé kolóny vozidiel, čas čakania sa stáva neúnosným a je nevyhnutná zmena organizácie a riadenia dopravy v križovatke. Vzhľadom na nemožnosť realizácie stavebných úprav križovatky táto musí byť preriešená ako riadená cestnou svetelnou signalizáciou.

Vzhľadom na plánovanú výstavbu 96 bytov, pričom obsluha dopravou MHD tejto zástavby sa uvažuje autobusovými spojmi so zastávkou v dotyku s križovatkou III/3403 - MK Pri Freshi, je predpoklad nárastu chodcov na priechode pre peších v križovatke. Tu je nutné zdôrazniť, že už v súčasnom období dosahuje počet motorových vozidiel medznú hodnotu 750 voz/h na dvojpruhovej obojsmernej komunikácii (v rannej špičke 815 voz/h, v roku 2020 po uvedení bytov OS Klimkovičova III.etapa do užívania to bude 888 voz/h), čo je počet o 18,4% vyšší, ako je medzná hodnota intenzity automobilovej dopravy pre bezpečné neriadené prechádzanie chodcov cez komunikáciu III/3403 v križovatke.

Z uvedeného dôvodu podľa STN 73 6102 už v roku 2020 bude splnená účelnosť zriadenia CSS v tomto dopravnom uzle.

Výsledky sčítania dopravy v križovatke z r.2017 a predpokladané počty motorových vozidiel pre roky 2020-2030-2040 vrátane kapacitného posúdenia križovatky sú v prílohe tohto dopravno-inžinierskeho posúdenia.

Pre posúdenie možnosti riadenia dopravného uzla III/3403 - MK Pri Freshi ako miesta napojenia OS Titus - Klimkovičova III.etapa na nadradený komunikačný systém, bolo spracované aj križovatkové smerové sčítanie križovatky III/3403 - MK Na Kope-Ku Bangortu, ktorá je vzdialená osovo 26 m od križovatky s MK Pri Freshi, a vytvára spolu s križovatkou III/3403 - Pri Freshi zdvojenú stykovú križovatku. Kapacitne sa posúdil výhľadový stav tejto križovatky pre roky 2020 a 2040.

Záver

- 1. pre výstavbu obytného súboru Titus - Klimkovičova III.etapa v MČ Košice - Myslava s počtom 90 bytov je potrebné v súlade s STN 73 6110/Z2 zriadiť minimálne 132 nových parkovacích státí.
- 2. obytný súbor Titus - Klimkovičova III.etapa bude na nadradený dopravný systém napojený predĺžením MK Pri Freshi s parametrami - funkčná trieda C2, kategória MO 6,0/30, ústiacej stykovou križovatkou tvaru T do komunikácie III/3403.
- 3. zrealizovaním obytného súboru Titus - Klimkovičova III.etapa dôjde v roku 2020 k nárastu intenzity dopravy na ceste III/3403 v profile pri predajni Fresh market z pôvodného počtu 914 voz/h ráno a 799 voz/h poobede (bez realizácie bytov Titus - Klimkovičova III.etapa) na 983 voz/h ráno - zvýšenie o 7,5%, a na 894 voz/h poobede - zvýšenie o 11,9%.
- 4. podľa kapacitného posúdenia križovatky cesty III/3403 - OK Pri Freshi je potrebné riešiť túto križovátku ako svetelne riadenú, s dôrazom na bezpečnosť chodcov prechádzajúcich cez komunikáciu III/3403, pre výhľadové obdobie najpozdejšie r.2020, a z hľadiska prekročenej kapacity križovatky pre výhľadové obdobie najpozdejšie r. 2040.
- 5. vzhľadom na medzikrižovatkové vzdialenosti napojení MK Pri Freshi a MK Na Kope-Ku Bangortu je nutné riešiť tento dopravný uzol /styková dvojkrižovátka/ ako celok.

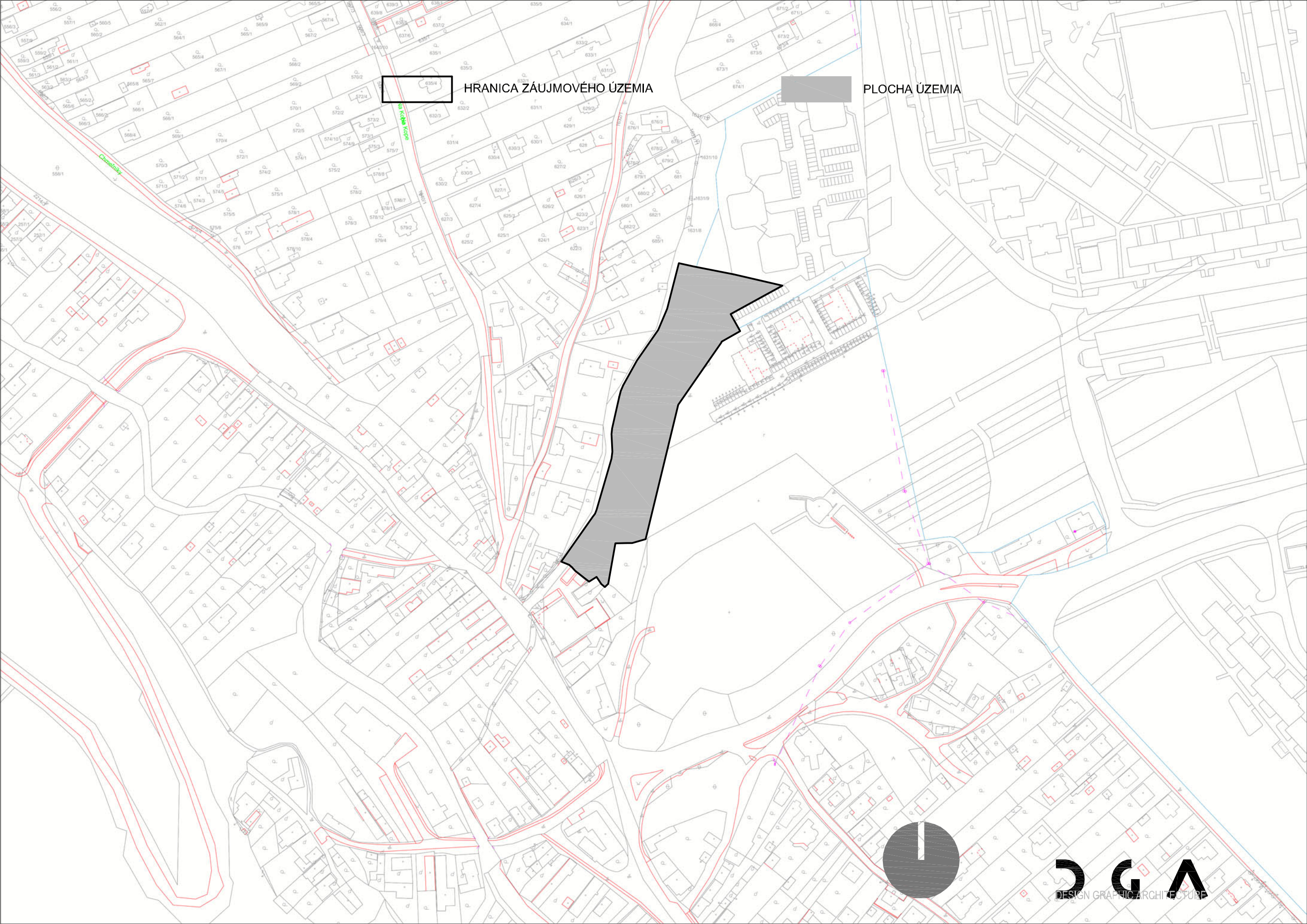
Pre spracovanie dopravno-inžinierskeho posúdenia križovatky III/3403 - MK Pri Freshi v MČ Košice - Myslava vzhľadom na výstavbu Obytného súboru Titus - Klimkovičova III.etapa boli okrem iných použité a dodržané základné normy STN:

STN 73 6021	Použitie a umiestnenie SSZ pre riadenie premávky na pozemných komunikáciách
STN 36 5601	SSZ pre riadenie premávky na pozemných komunikáciách
STN 01 8020	Dopravné značky na pozemných komunikáciách
STN 73 6102	Projektovanie križovatiek na pozemných komunikáciách
STN 73 6110/Z2	Projektovanie miestnych komunikácií
Zákon č. 8/2009	O cestnej premávke
Vyhl. č. 9/2009 Zb.	O cestnej premávke

Poznámka: výsledky dopravného sčítania križovatky sú uložené v archíve firmy PT Inžiniering.

Spracoval:

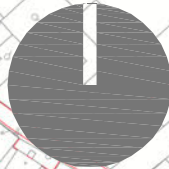
Ing. Pavel Titl, Košice, november 2017

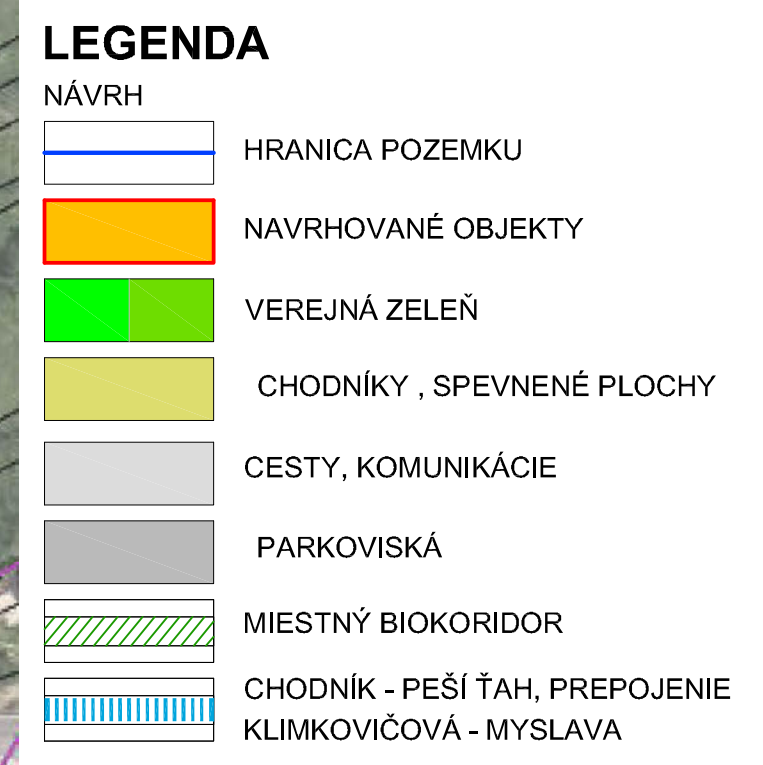


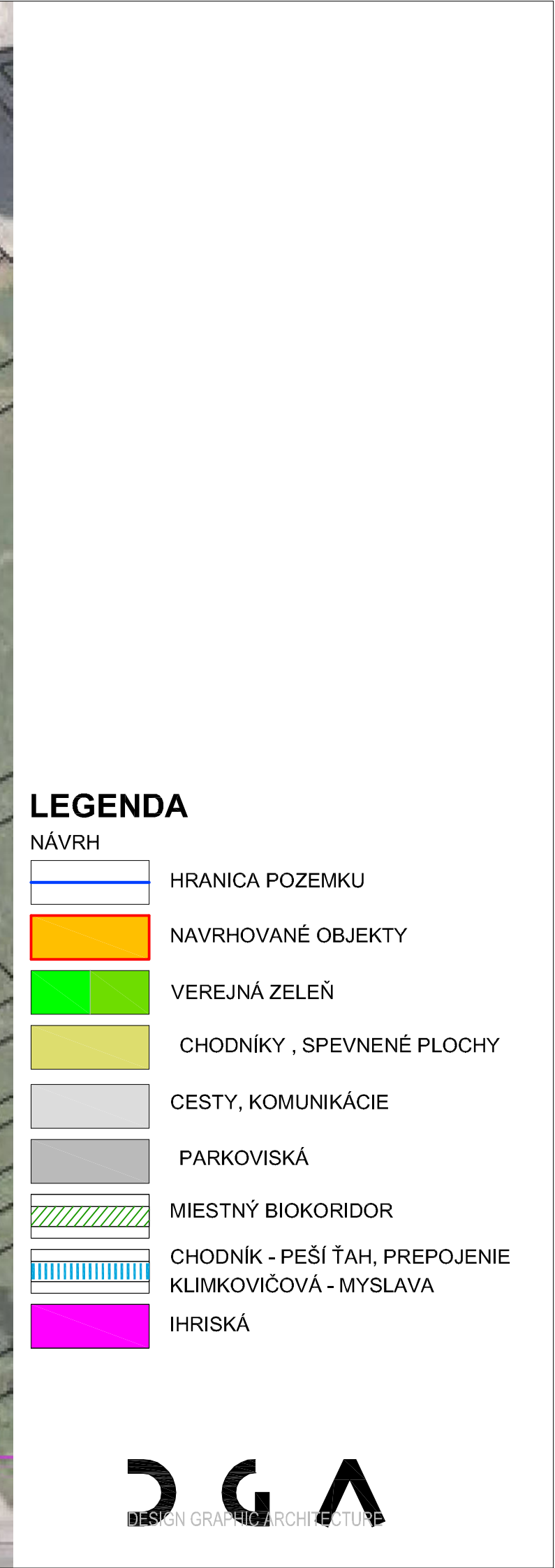
HRANICA ZÁUJMOVÉHO ÚZEMIA



PLOCHA ÚZEMIA



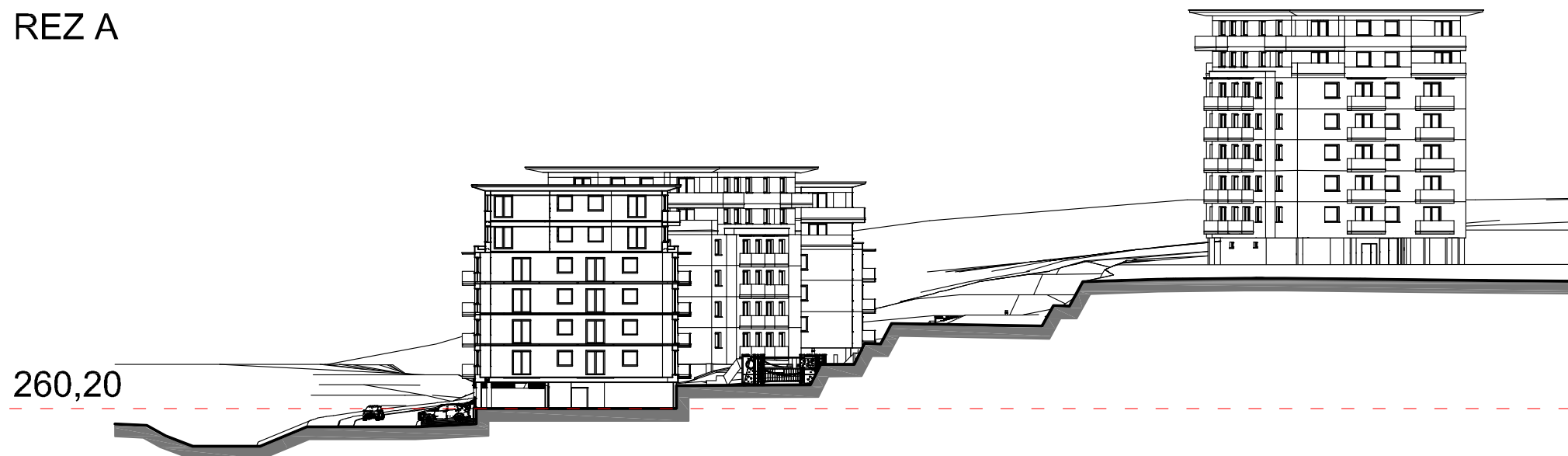




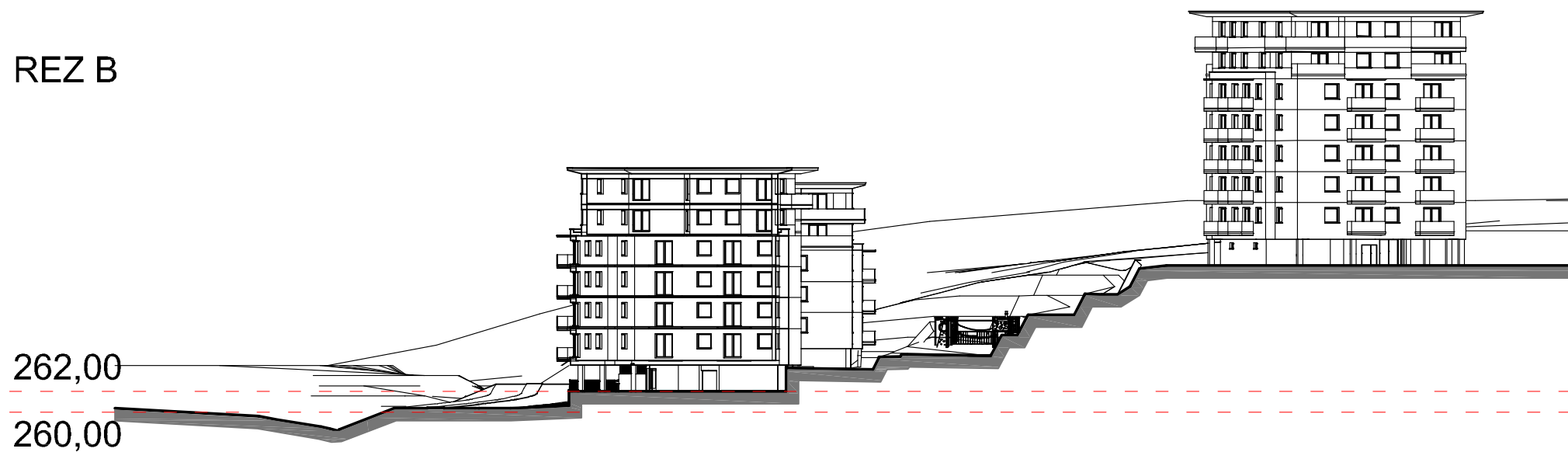
NÁVRH

- D G A**
DESIGN GRAPHIC ARCHITECTURE

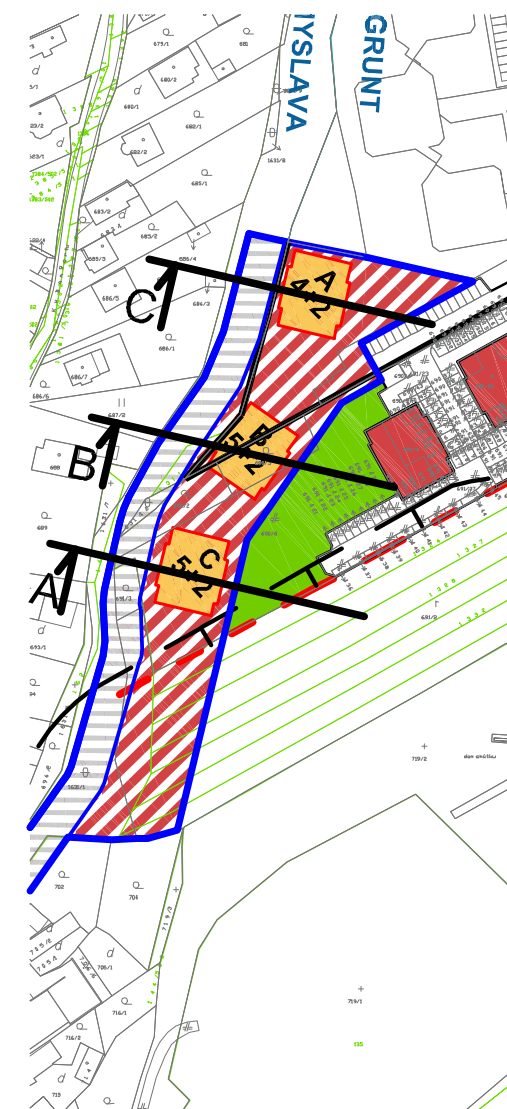
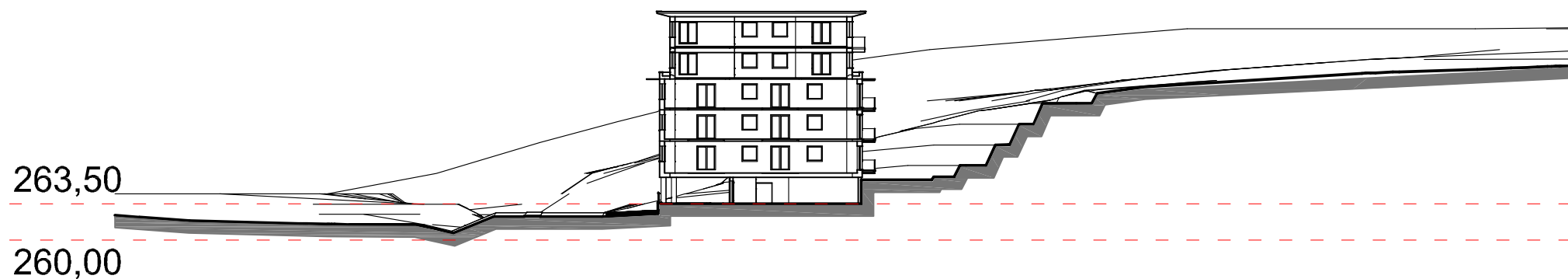
REZ A



REZ B

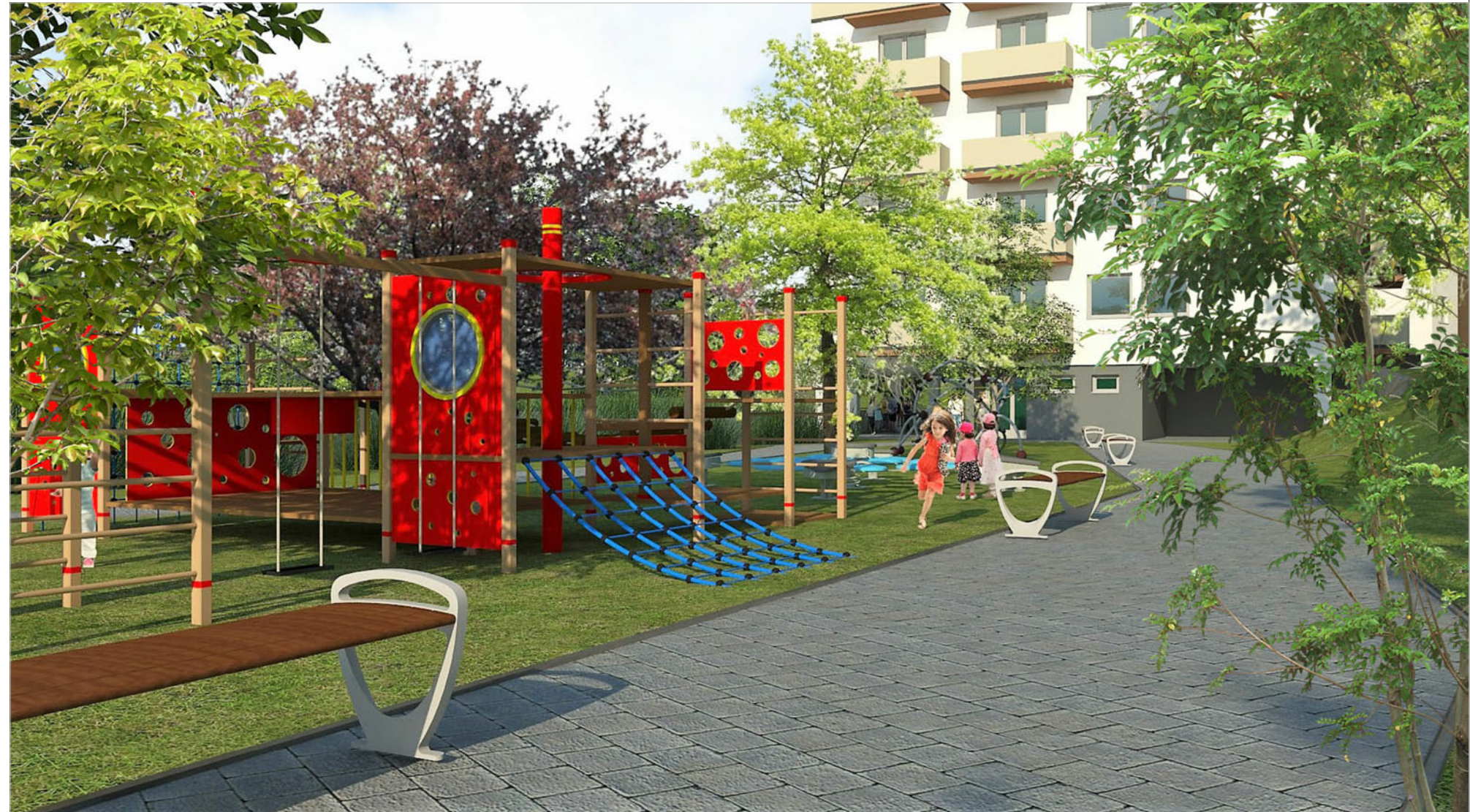


REZ C





















ŠTÁTNÁ OCHRANA PRÍRODY SLOVENSKEJ REPUBLIKY
REGIONÁLNE CENTRUM OCHRANY
PRÍRODY V PREŠOVE

Hlavná 93, 080 01 Prešov



TITUS - KLIMKOVIČOVÁ II. ETAPA,
s.r.o.
Popradská 64/F
040 11 Košice

Váš list číslo/zo dňa Naše číslo Vybavuje Prešov
08.062.2017 RCOP PO/661- 001/2017 Ing. Šebej Anton 27.06.2017

Vec: OBYTNÝ SÚBOR TITUS KLIMKOVIČOVÁ III. ETAPA v KOŠICIACH – stanovisko
k aktualizácii súčasného stavu biokoridoru v riešenom území.

Na základe Vašej žiadosti zo dňa 08.06.2017 k aktualizácii súčasného stavu
biokoridoru vydávame toto stanovisko:

A. Vstupné údaje

Predmet: Predmetom žiadosti je posúdenie rekonštrukcie miestneho biokoridoru Kopa –
Bangort – cintorín Myslava (líniová NDV , zeleň záhrad rodinných domov) z hľadiska
záujmov ochrany prírody.

Žiadateľ: TITUS - KLIMKOVIČOVÁ II. ETAPA, s.r.o., Popradská 64/F, 040 11 Košice

Účel stanoviska: Vyjadrenie orgánu ochrany prírody a krajiny podľa § 6 ods. 2 písm. a)
zákona č. 24/2006 Z. z. o posudzovaní vplyvov na životné prostredie.

Podklady: Žiadosť TITUS - KLIMKOVIČOVÁ II. ETAPA, s.r.o., Popradská 64/F,
040 11 Košice s prílohou ; ÚPN – Z Košice - Myslava s celoplošnou aktualizáciou ,
Ing.arch. Radovan Gonos; Situácia – návrh " Rekonštrukcia miestneho biokoridoru".
M 1 : 2000, 06.2017.

Telefón	e-mail	Bankové spojenie	IČO	DIČ	IČ DPH
051/7567417	anton.sebej@sopsr.sk	7000390899/8180	17058520	2021526188	SK2021526188

Aktualizácia prvkov R-ÚSES okresov Košice I. až IV. (SAŽP Košice, 2006); M- ÚSES mesta
Košice, SAŽP Banská Bystrica september 2013. Dokumentácia ŠOP SR, RCOP v Prešove k
sústave chránených území NATURA 2000 a k národnej sústave chránených území.

B. Stanovisko

Identifikácia územia: Predmetná rekonštrukcia sa týka územia pozdĺž miestnej komunikácii
od cintorína pozdĺž bezmenného občasného toku z lokality Kopa.

Hodnotenie z hľadiska ochrany prírody a krajiny: Predmetná lokalita sa nachádza v
krajine, kde platí prvý stupeň územnej ochrany. Riešené územia sa nachádzajú mimo sústavu
chránených území NATURA 2000. Lokalita nie je súčasťou biotopu národného resp.
európskeho významu. Na časti parcely KN C 1631/1 dochádza k prekrytiu s prvkom
M – ÚSES – Biokoridor miestneho významu č. 19. Kopa – Bangort – cintorín Myslava .
Na základe predložených dokumentov k žiadosti a vykonanej terénnej obhliadky dňa
20.06.2017 za účelom zhodnotenia súčasného stavu miestneho biokoridoru konštatujeme
nasledovné:

- Na predmetnej lokalite došlo k značnému poškodeniu miestneho biokoridoru a to
poškodeniu vzrástlej nelesnej drevinnej vegetácie .
- V území sú roztrúsené nelegálne skládky tuhého domového odpadu.
- V území sú realizované neorganizované depónie zeminy.
- V území sa rozširuje nepôvodný druh rastlín pohankovec japonský
(FALLOPIA JAPONIKA), ktorý je vo Vyhláske MŽP SR č.24 /2003Z.z. evidovaný
ako invázny druh.

Návrh riešenia: Na základe vyššie uvedeného odporúčame zaujať kladné stanovisko
k aktualizácii súčasného stavu biokoridoru v riešenom území. Pri realizácii obnovy
a rekonštrukcii biokoridoru v riešenom území (južná časť parcely KN C 1631/1, ktorá je
prekrytá parcelou KN E 1377/502) je potrebné dodržať ekostabilizačné opatrenia z platného
M – ÚSES mesta Košice, t.j. zachovať resp. obnoviť a doplniť plochy líniovej zelene vo
vyčlenenom biokoridore. Pre účely rekonštrukcie je potrebné zrealizovať:

- Odstrániť nelegálne skládky tuhého domového odpadu
- Previesť likvidáciu nežiadúcich druhov rastlín (invázne druhy rastlín) , ktoré
ohrozujú prirodzené zloženie pôvodnej vegetácie (Usmernenie na odstraňovanie
inváznych druhov rastlín, Cvachová, Gojdičová, Banská Bystrica ,2003).

Odôvodnenie: Navrhnuté riešenie vychádza z hodnotenia predložených podkladov a
poznatkov získaných terénou obhliadkou predmetnej lokality, vykonanou dňa 20.06.2017 .
Rekonštrukcia miestneho biotopu je v súčasnej dobe a za súčasného stavu nanajvýš potrebná.
Doplnením nelesnej drevinnej zelene na predmetnej parcele a odstránením negatívnych
faktorov z územia dôjde k žiadúcej obnove miestneho biokoridoru .

Štátna ochrana prírody SR
Regionálne centrum ochrany
prírody v Prešove
S pozdravom

Ing. Beáta Forintová
riaditeľka RCOP v Prešove